

Nos termos do nº 4 do art. 13º do Regimento Interno do Conselho Geral do AECM, foram analisados os resultados das avaliações do **1º período do ano letivo 2020/2021** e elaborado o seguinte relatório:

1. Metodologia

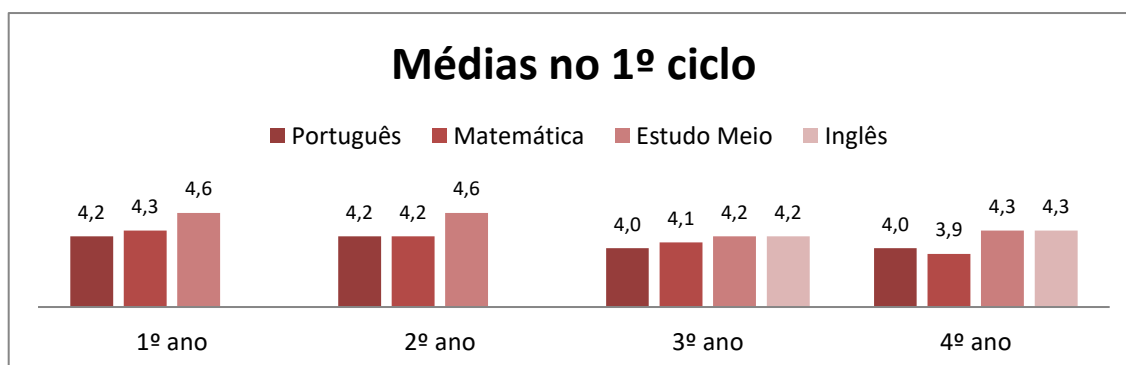
Manutenção da metodologia utilizada no ano anterior - foram elaborados os seguintes ficheiros de dados:

- Um ficheiro com os resultados do 1º período 2020/2021 do 1º ao 12º ano de escolaridade, ordenados por Disciplina, onde constam as classificações de cada turma por nível, com indicação da média da turma e da média do AECM, e ainda o total absoluto e percentual de positivas e negativas (por turma e no AECM).
- Outro ficheiro apenas com o registo das classificações de Português e Matemática, do 1º ao 9º ano, que faz uma análise evolutiva do mesmo grupo de alunos ao longo dos anos, com início no ano letivo 2012/2013 até ao atual; foram considerados os valores absolutos e percentuais por cada nível de classificação (inferior e igual a 2, 3, 4 e 5) e a média anual;

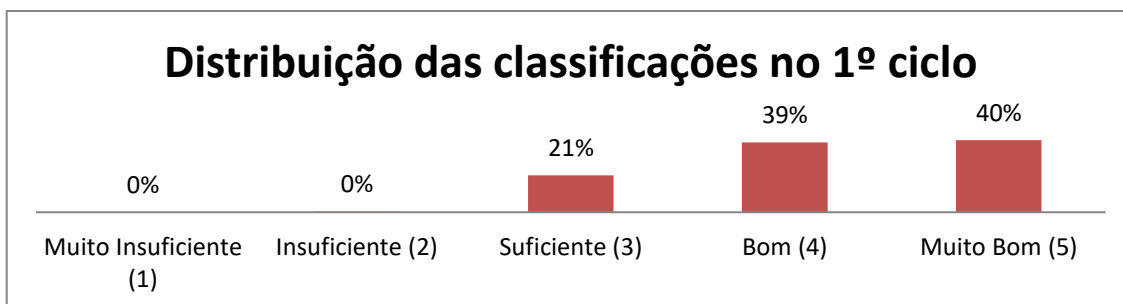
2. Análise

1º Ciclo do Ensino Básico

- Considerando as disciplinas analisadas (Português, Matemática, Estudo do Meio e Inglês) e os diversos anos de escolaridade, a taxa de sucesso é de 100%;
- Predominam as classificações Bom e Muito Bom em todos os anos de escolaridade. Considerando os quatro anos de escolaridade e todas as disciplinas analisadas, 79,4% dos alunos obtiveram classificação igual ou superior a Bom;
- As médias obtidas pelos alunos neste período são iguais ou superiores a 3,9 em todas as disciplinas analisadas e em todos os anos. A média 3,9 registou-se no 4.º ano, na disciplina de Matemática. A média mais elevada (4,6) registou-se no 1.º ano e no 2.º ano, na disciplina de Estudo do Meio.



- No total das avaliações às disciplinas analisadas (Português, Matemática, Estudo do Meio e Inglês), as classificações ficaram assim distribuídas:

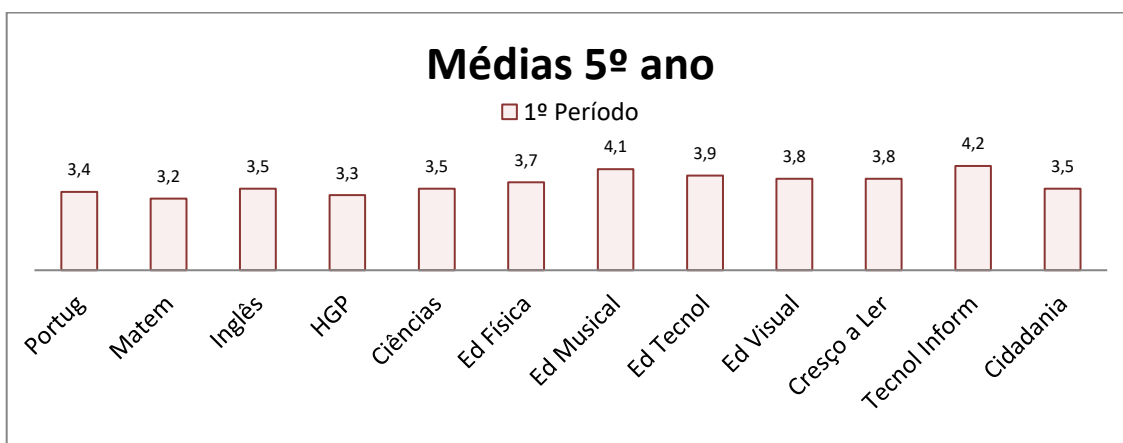


- Na transição para o 2.º ciclo, continua a verificar-se uma redução acentuada das classificações nas disciplinas de Português e de Matemática. Há uma descida de 0,9 nas médias obtidas. Em Português, os alunos terminaram o 4.º ano com média de 4,3 e no 5.º ano a média é de 3,4. Em Matemática, os alunos terminaram o 4.º ano com média de 4,1 e no 5.º ano a média é de 3,2;
- Quando os alunos transitam para o 5.º ano, verifica-se também um aumento considerável do número de níveis negativos. No 4.º ano 2019/2020, registou-se uma taxa de sucesso de 99% na disciplina de Português e uma taxa de sucesso de 100% na disciplina de Matemática. No 5.º ano 2020/2021, 14% dos alunos obtiveram uma classificação inferior a 3 na disciplina de Português. Na disciplina de Matemática, 24% dos alunos obtiveram uma classificação inferior a 3.

2º Ciclo do Ensino Básico:

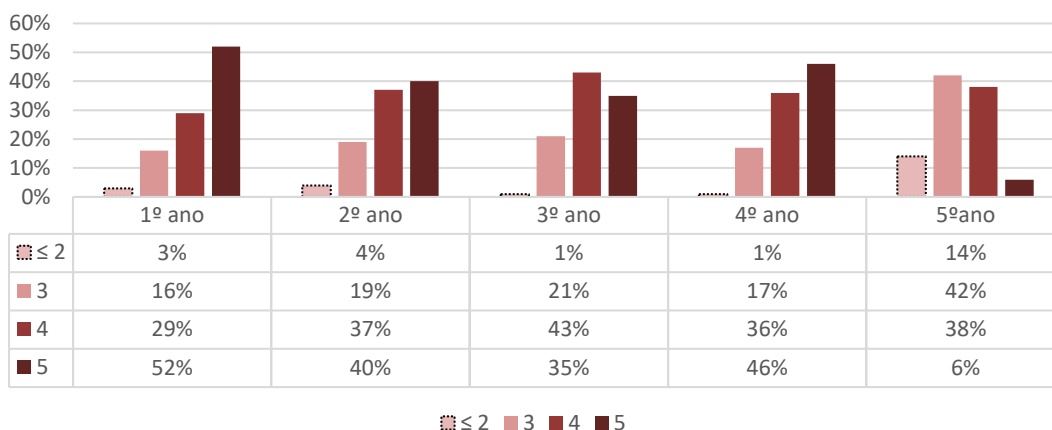
5º ano

- Em Português, 99% dos alunos terminaram o 4.º ano com positiva. No 5.º ano, 14% dos alunos obtiveram negativa. Verifica-se também que 46% dos alunos terminaram o 4.º ano com nota 5, mas no 5º ano esses alunos representam apenas 6%;
- Em Matemática, 100% dos alunos terminaram o 4.º ano com positiva. No 5.º ano, 24% dos alunos obtiveram negativa. A notação 5 foi de 42% no 4.º ano, descendo para 9% no 5.º ano;
- Verifica-se uma aproximação das percentagens nas notações 3 (42%) e 4 (38%) na disciplina de Português.

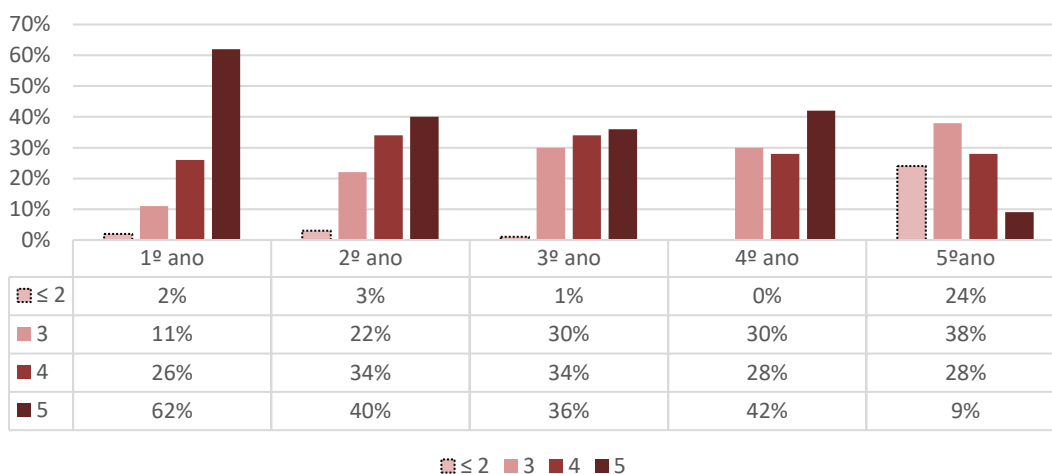


- Apresentamos a evolução dos níveis de classificação destes alunos, nas disciplinas de Português e Matemática, desde a sua entrada no ensino básico até ao atual 5º ano:

Evolução Português desde o 1º ano até ao 5º ano



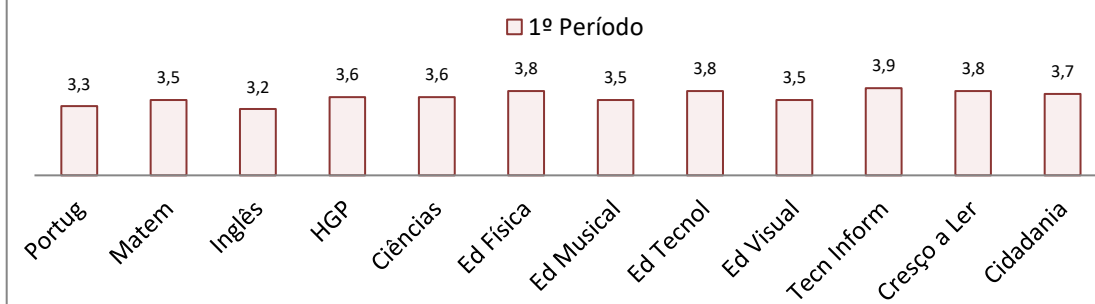
Evolução Matemática desde o 1º ano até ao 5º ano



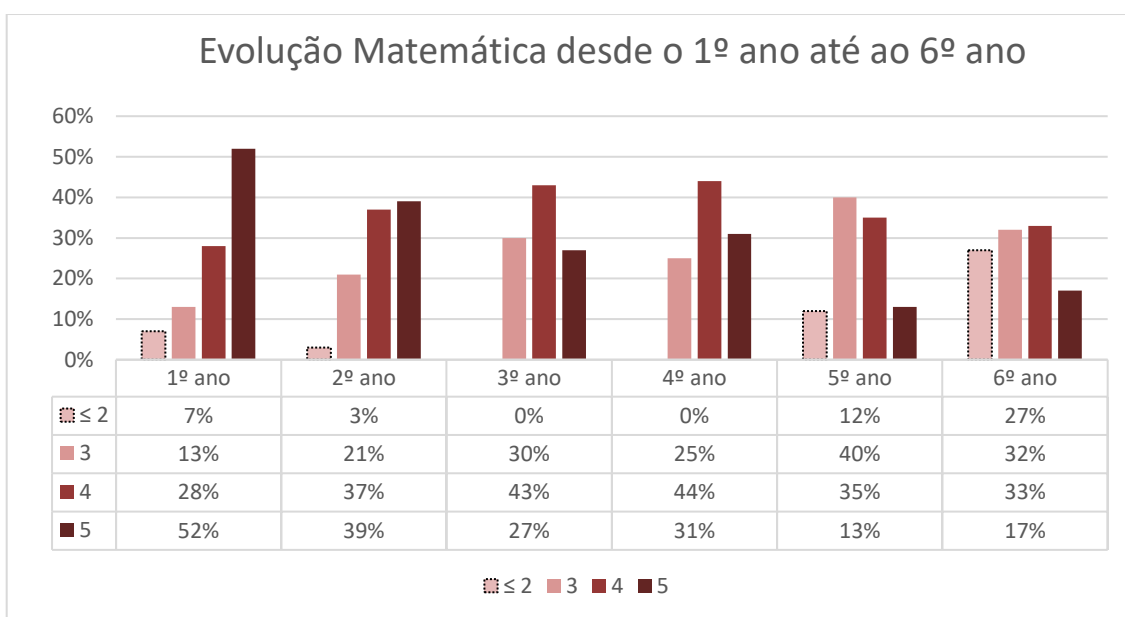
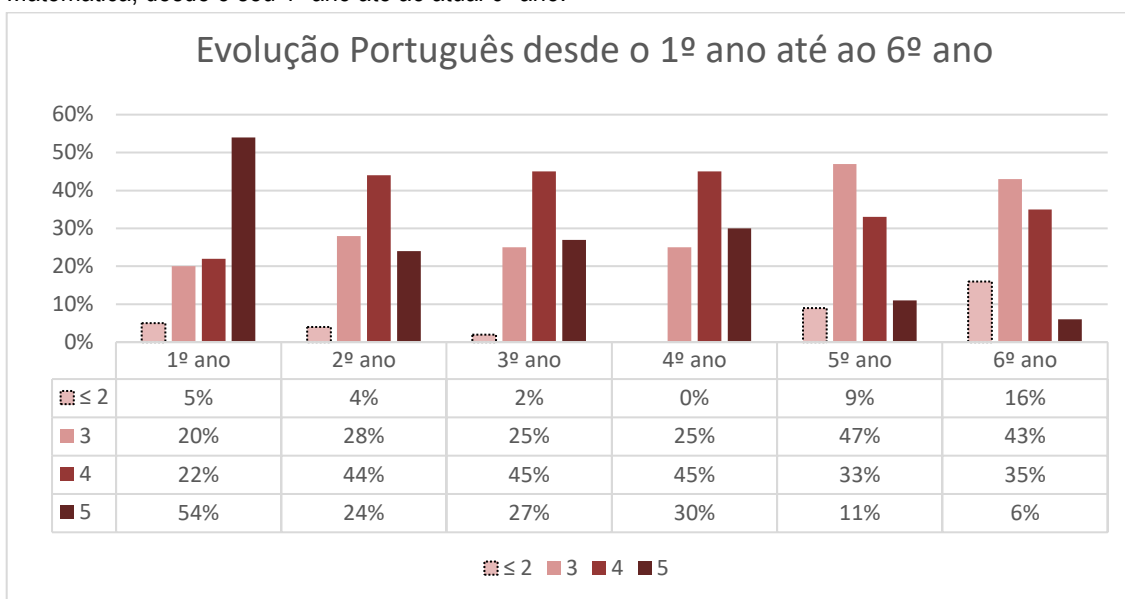
6º ano

- Em Português, 16% dos alunos obtiveram negativa, havendo uma subida quase para o dobro quando comparamos com os 9% de alunos que terminaram o 5.º ano com negativa. Verifica-se também que 11% dos alunos terminaram o 5.º ano com nota 5, mas no 6º ano esses alunos representam apenas 6%;
- Em Matemática, 17% dos alunos obtiveram negativa, havendo uma subida percentual de 5% comparativamente com o resultado obtido no 5º ano no término do ano letivo transato, contudo, a notação 5 foi de 13% no final do 5.º ano e é de 17% no 6.º ano. A percentagem de alunos, este período, com nível 3 (32%) e nível 4 (33%) é similar, com diferença percentual de 1% a favor da notação 4.

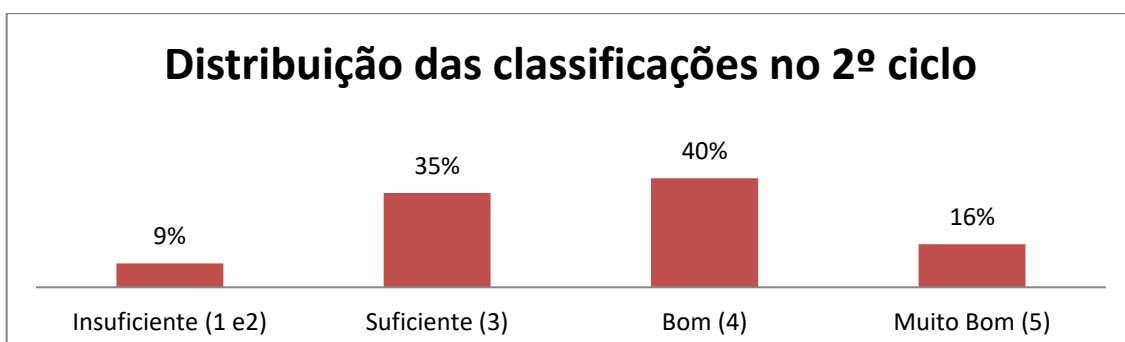
Médias 6º ano



- Apresentamos a evolução dos níveis de classificação destes alunos, nas disciplinas de Português e Matemática, desde o seu 1º ano até ao atual 6º ano:



- No total das avaliações às disciplinas analisadas (Português, Matemática, Inglês, História e Geografia de Portugal, Ciências Naturais, Educação Física, Educação Musical, Educação Tecnológica, Educação Visual, Cresço a Ler, Tecnologias da Informação e Comunicação e Cidadania e Desenvolvimento) as classificações ficaram assim distribuídas:

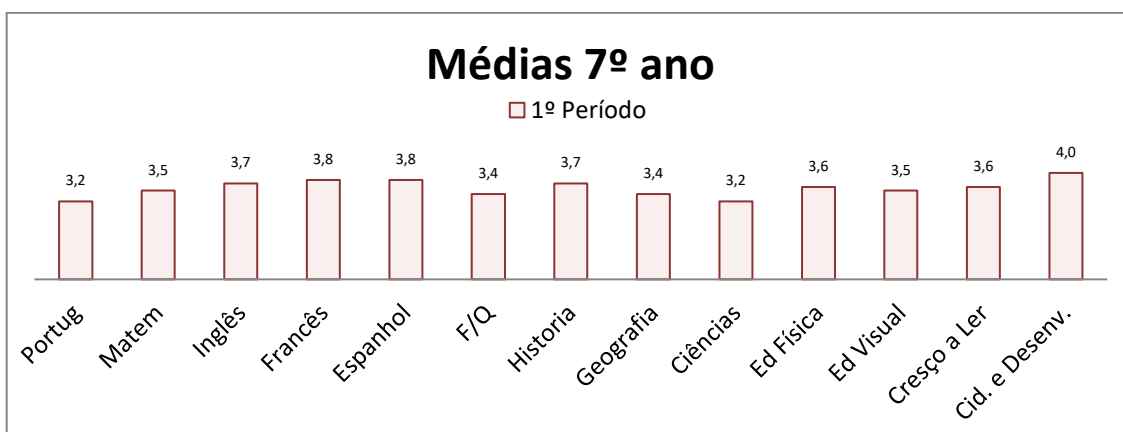


- No 2.º ciclo, considerando os dois anos de escolaridade e as diferentes disciplinas, a taxa de sucesso situa-se nos 91%;
- A média mais baixa (3,2) registou-se na disciplina de Matemática, no 5.º ano, e na disciplina de Inglês, no 6.º ano.

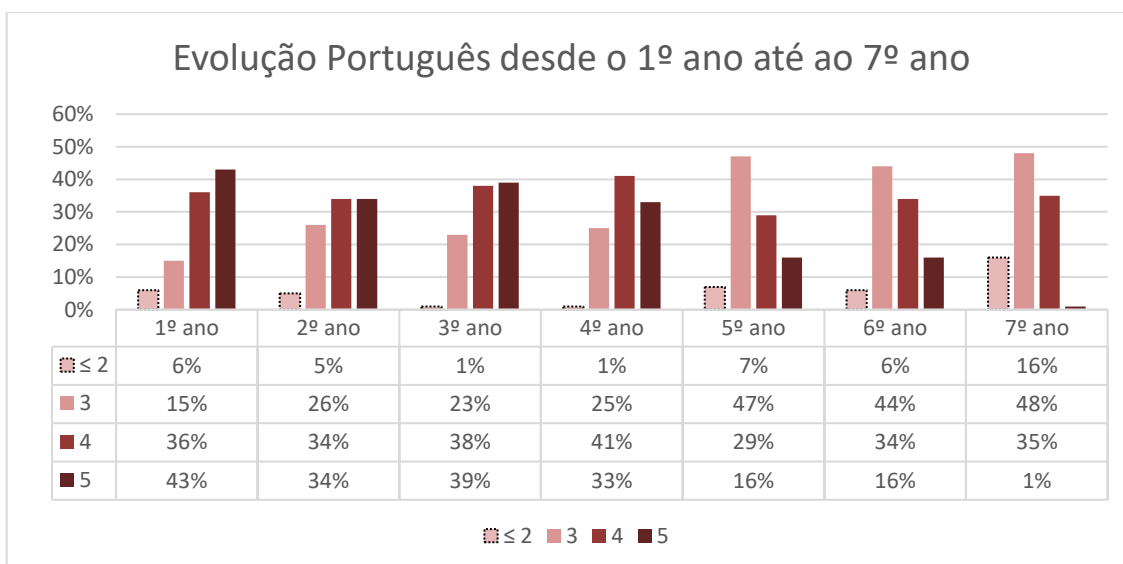
3º Ciclo do Ensino Básico:

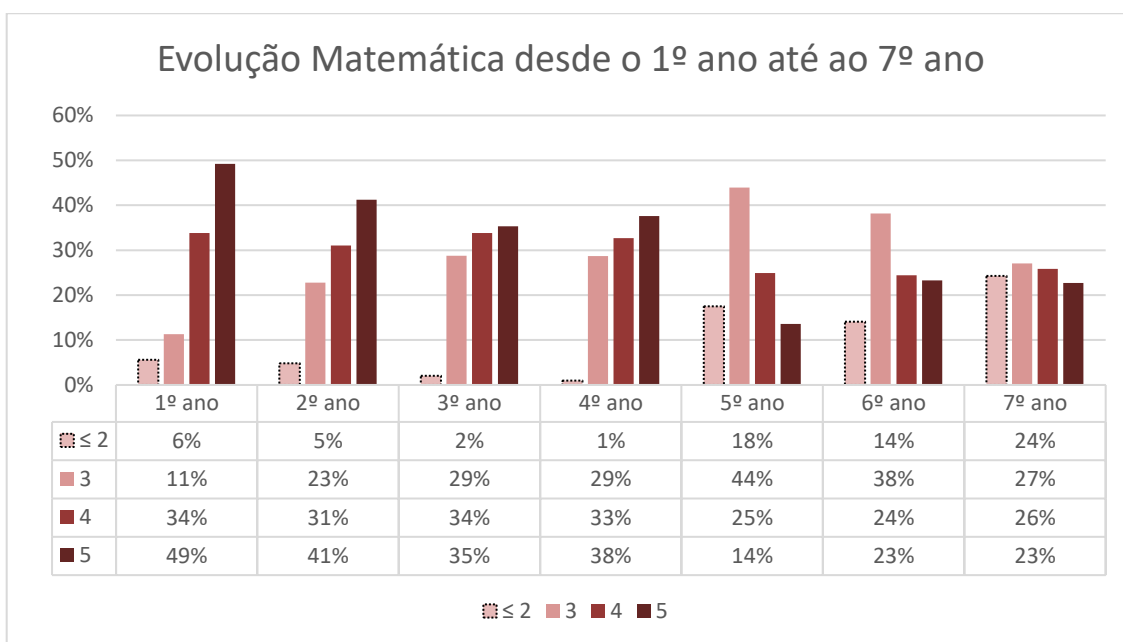
7º ano

- Português com 16% de negativas e média de 3.2. Predomina a classificação 3, com uma percentagem de 48%. Todas as turmas apresentam média inferior a 4, sendo a média mais alta de 3.6; uma turma com média inferior a 3 (D – 2.7); duas turmas com uma percentagem significativa de negativas (A – 29% e D – 45%);
- Matemática com 24% de negativas e média de 3.5; seis turmas com média ≥ 3.5 (E, F, G, I, K e L) e duas turmas com mais de 30% de negativas (A – 33% e D – 47%);
- Com as exceções Português (média 3.2), de Físico-Química (média 3,4), Geografia (média 3,4) e Ciências Naturais (média 3,2) as restantes disciplinas apresentam médias ≥ 3.5 .; as disciplinas de Físico-Química e Ciências Naturais apresentam 17% e 16% de negativas respetivamente;
- Pese embora as médias registadas neste 1.º período, importa salientar que o conjunto das classificações 4 e 5 representam 52% de todo o universo de classificações do 7.º ano de escolaridade.



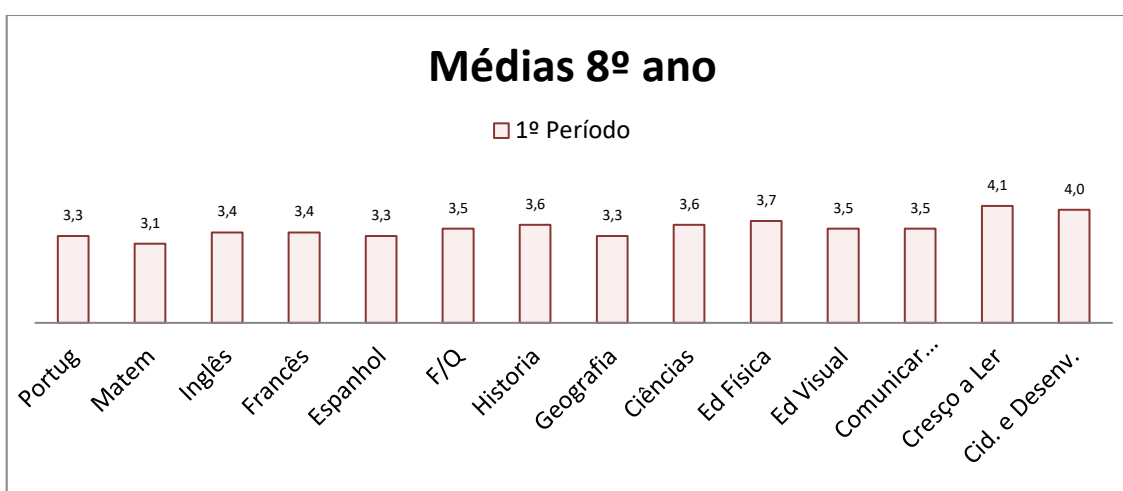
- Apresentamos a evolução dos níveis de classificação destes alunos, nas disciplinas de Português e Matemática, desde o seu 1º ano até ao atual 7º ano:





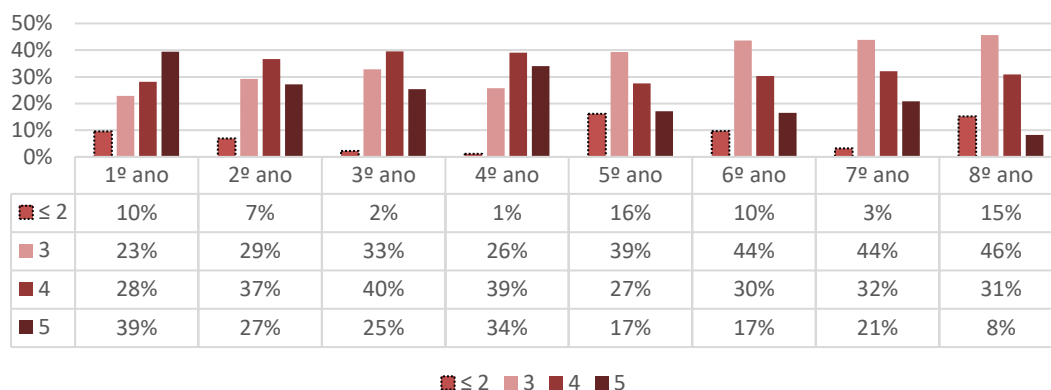
8º ano

- Português com 15% de negativas e média de 3.3; 46% dos alunos com classificação 3 e 39% dos alunos com nota ≥ 4 ; duas turmas com percentagem de negativas igual ou superior a 30% (D – 37% e F – 30%); a turma D apresenta uma média inferior a 3 (2.6);
- Matemática com 40% de negativas e média de 3.1; 23% dos alunos com classificação 3 e 38% dos alunos com nota ≥ 4 ; seis turmas com mais de 30% de negativas (D – 63%, F – 55%, G – 35%, H – 65%, I – 44% e J – 48%); quatro turmas apresentam médias inferiores a 3 (D - 2.5, F - 2.9, H – 2.6 e J – 2.8);
- Disciplinas com % de negativas assinalável: Físico-Química com 26% de negativas, Espanhol com 22% de negativas, Geografia com 21% de negativas e Inglês com 29% de negativas;
- Pese embora as médias registadas neste 1.º período, importa salientar que o conjunto das classificações 4 e 5 representam 52% de todo o universo de classificações do 8.º ano de escolaridade.

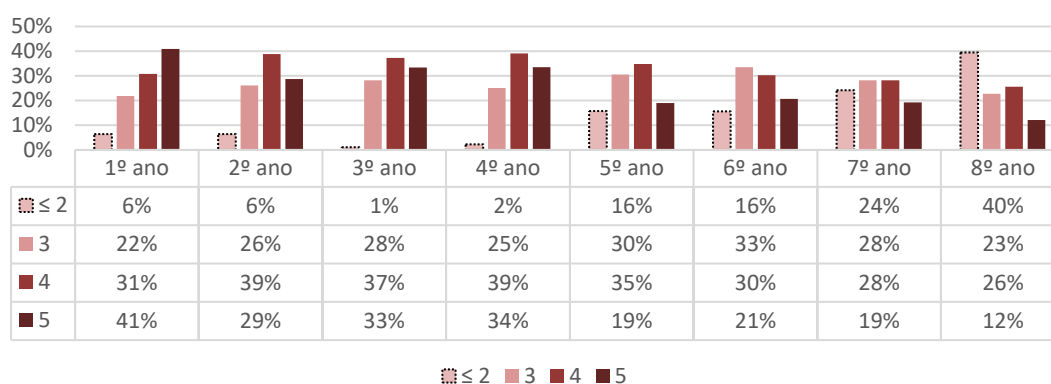


- Apresentamos a evolução dos níveis de classificação destes alunos, nas disciplinas de Português e Matemática, desde o seu 1º ano até ao atual 8º ano:

Evolução Português desde o 1º ano até ao 8º ano



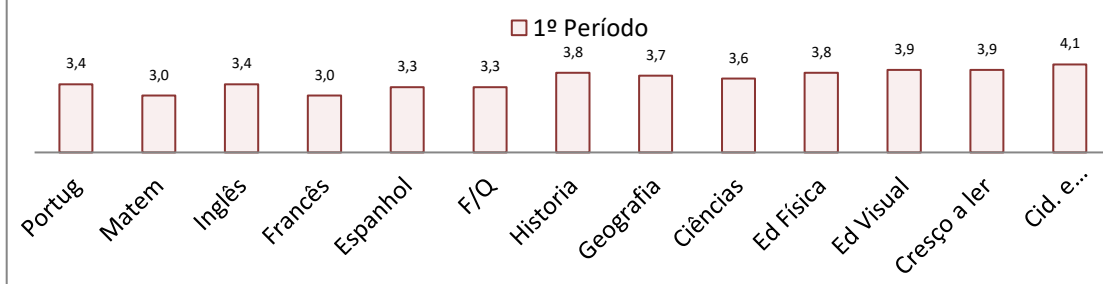
Evolução Matemática desde o 1º ano até ao 8º ano



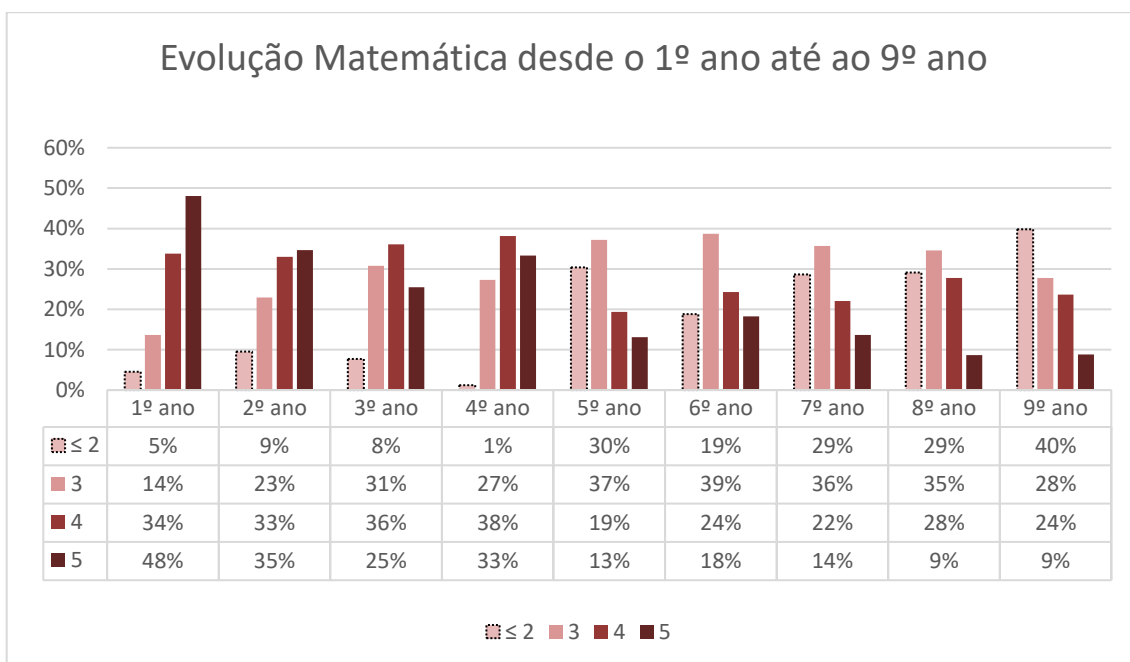
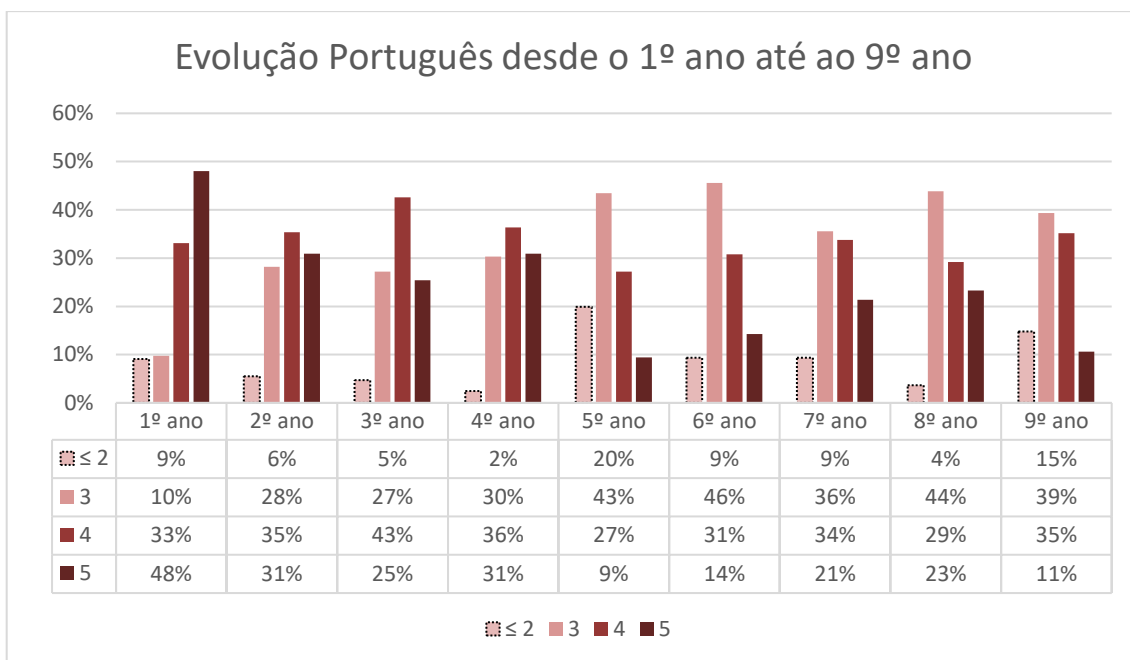
9º ano

- Português com 15% dos alunos com negativa e 39% com classificação 3; a média da disciplina é de 3.4; três turmas com percentagem de negativas maior ou igual 25% (B – 27%, C – 25% e I – 28%); duas turmas com média inferior a 3 (B e I – 2.9);
- Matemática com 40% de negativas, média de 3.0 e com cinco turmas com mais de 40% de negativas (B – 55%, C – 45%, H – 42%, I – 50% e J – 56%); quatro turmas com média inferior a 3 (B – 2.6, H – 2.9, I – 2.7 e J – 2.8);
- Num ano de eventual realização de exames nacionais, 54% dos alunos tem nota 2 e 3 em Português; em Matemática essa percentagem é de 68%;
- Físico-Química com 19% de negativas, Francês com 30% de negativas, Espanhol com 22% de negativas e Inglês com 21% de negativas, são disciplinas com percentagens negativas assinaláveis;
- Pese embora as médias registadas neste 1.º período, importa salientar que o conjunto das classificações 4 e 5 representam 54% de todo o universo de classificações do 9.º ano de escolaridade.

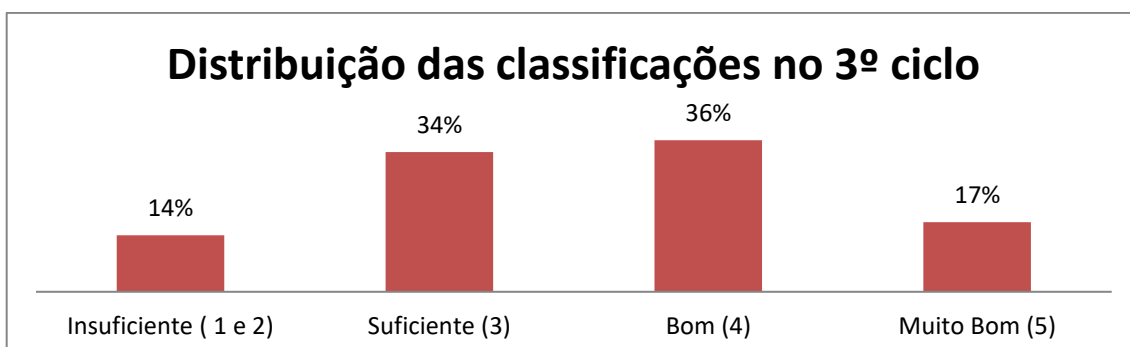
Médias 9º ano



- Apresentamos a evolução dos níveis de classificação destes alunos, nas disciplinas de Português e Matemática, desde o seu 1º ano até ao atual 9º ano:



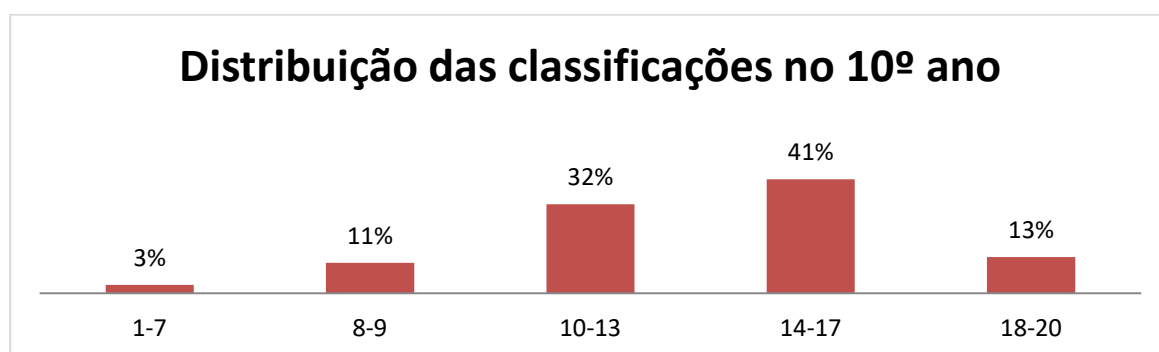
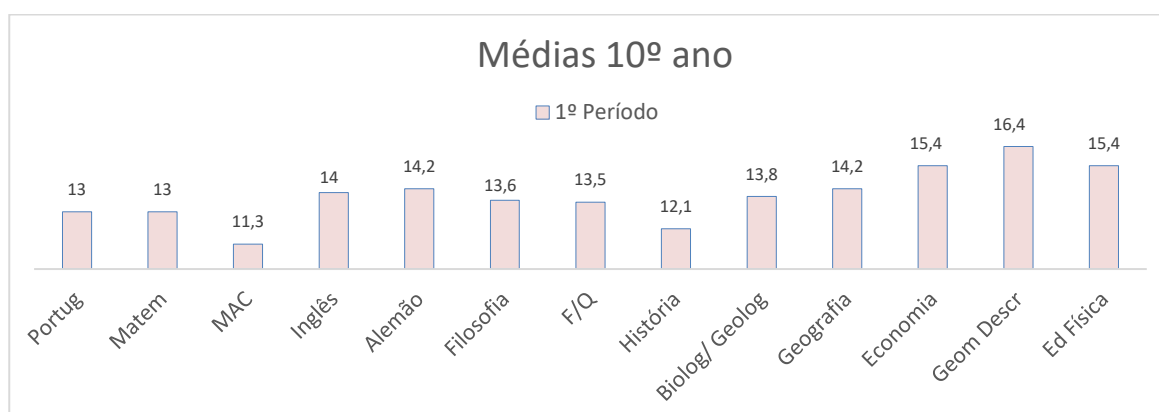
- No total das avaliações às disciplinas analisadas as classificações ficaram assim distribuídas:



Ensino Secundário:

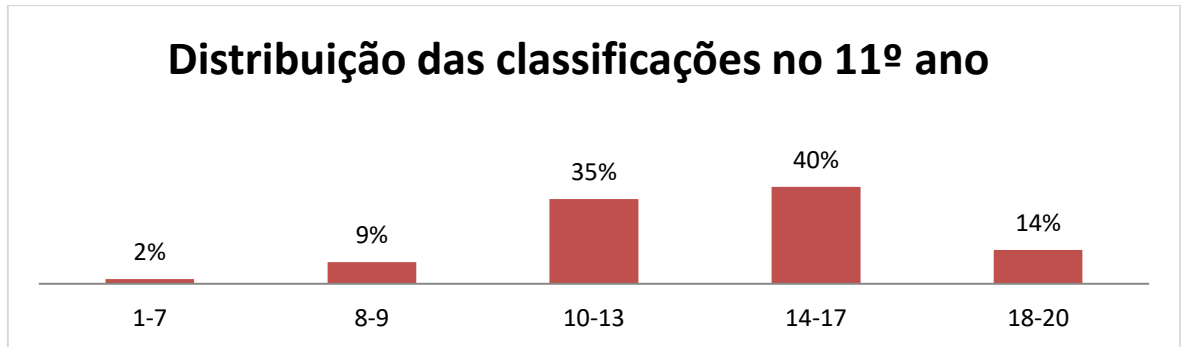
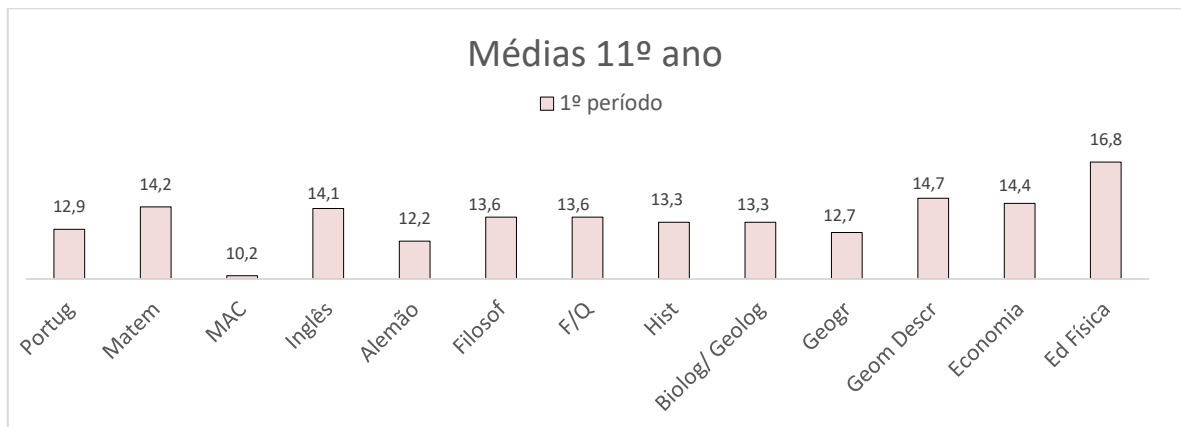
10º ano

- Três turmas de Ciências e Tecnologias, três turmas de Línguas e Humanidades e uma turma de Ciências Socioeconómicas;
- Português com média 13 e 20% de negativas; 41% dos alunos com nota entre 10 e 13; 39% dos alunos teve nota entre 14 e 20;
- Matemática com média 13; 36% de negativas, sendo que 11% dos alunos teve nota igual ou inferior a 7; por outro lado, 47% dos alunos com nota superior a 14 valores;
- Matemática A e Matemática Aplicada às Ciências Sociais são as disciplinas com maior percentagem de negativas (36% e 43%, respetivamente);
- A média das disciplinas ronda os 13.8 valores, conforme se pode verificar no seguinte gráfico:



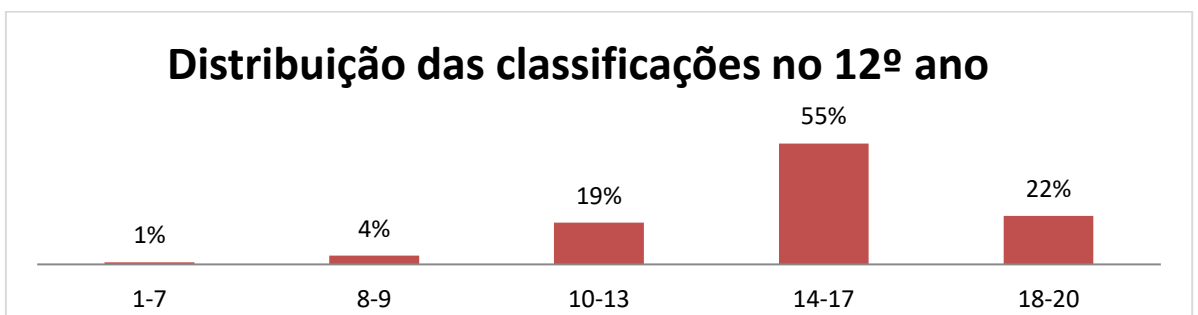
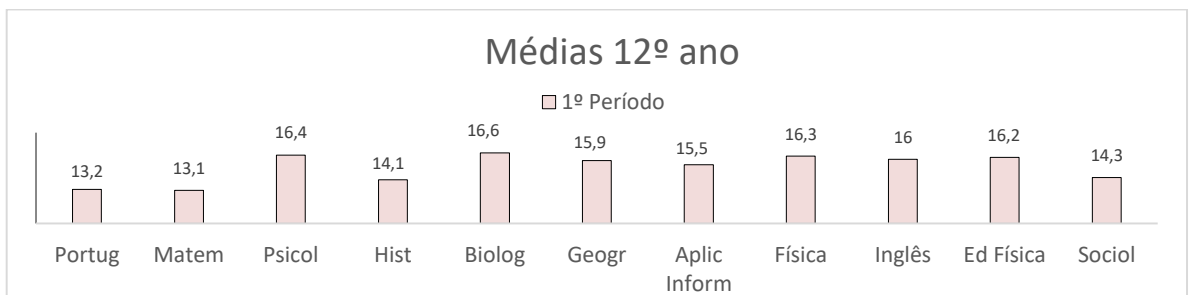
11º ano

- Três turmas de Ciências e Tecnologias e duas turmas de Línguas e Humanidades e uma turma de Ciências Socioeconómicas;
- Português com média 12.9 e 11% de negativas; 46% dos alunos com nota entre 10 e 13 valores e 43% entre 14 e 20%;
- Matemática com média 14.2 e 16% de negativas; 56% dos alunos com classificação igual ou superior a 14 valores revela o bom desempenho dos alunos, já visível no 10ºano;
- MAC e Alemão são as disciplinas com maior percentagem de negativas (54% e 22%, respetivamente) e, consequentemente, com menor média;
- A média das disciplinas ronda os 13.5 valores, conforme se pode verificar no seguinte gráfico:

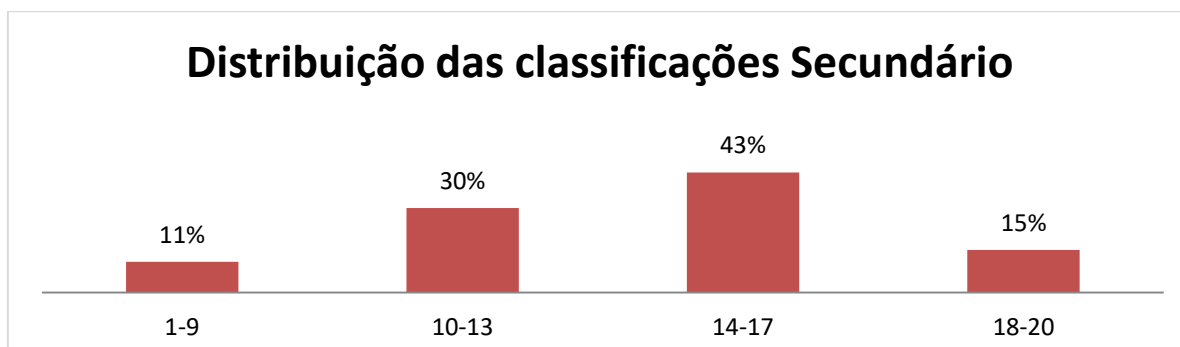


12º ano

- Três turmas de Ciências e Tecnologias e duas turmas de Línguas e Humanidades e uma turma de Ciências Socioeconómicas;
- Português com média 13.2 e 5% de negativas; 50% dos alunos com nota igual ou superior a 14 valores.
- Matemática com média 13.1 e 25% de negativas, demonstrando resultados piores do que no ano anterior, nomeadamente com aumento de 10% das notas negativas;
- Português e Matemática são as disciplinas com média mais baixa;
- Com exceção de Matemática que apresenta uma taxa de 25% de notas negativas todas as restantes disciplinas apresentam uma taxa de aprovação superior a 94%;
- A média das disciplinas ronda os 15.2 valores, conforme se pode verificar no seguinte gráfico:



- No total das avaliações às disciplinas analisadas as classificações ficaram assim distribuídas:



3. Conclusões

Pela análise efetuada, entendemos ser necessário ter particular atenção ao seguinte:

- No 1.º ciclo, a taxa de sucesso é de 100%. A média mais baixa (3.9) regista-se no 4.º ano, na disciplina de Matemática;
- No 1.º ciclo, predomina a classificação Muito Bom (40,3%);
- Na transição para o 2.º ciclo, verifica-se um desgaste considerável nas classificações obtidas pelos alunos, quer pelo aumento de negativas quer pela diminuição das classificações ≥ 4 ;
- No 5º ano com média de 3.6; em Cidadania apenas 1 aluno atingiu o nível 5;
- No 6º ano com média de 3.6; Matemática com melhor média no 6º ano (3.6) do que no 5º ano (3.2);
- No 2º ciclo, predominam as classificações Suficiente (35%) e Bom (40%), com prevalência desta última; verifica-se uma evolução positiva, ainda que ligeira, da classificação Bom comparativamente com a registada no final do ano letivo transato (37%);
- Do 6º para o 7º ano não se verificam alterações muito significativas;
- Do 7º ano para o 8º ano o insucesso na matemática tem um aumento muito significativo;
- No 7º ano a média é de 3.6 e Matemática é a disciplina com maior percentagem de negativas (24%);
- No 8º ano a média é de 3.5 e Matemática é a disciplina com maior percentagem de negativas (40%);
- No 9º ano a média é de 3.6 e Matemática é a disciplina com maior percentagem de negativas (40%);
- No 3º ciclo o conjunto das classificações 4 e 5 representam 53%;
- O 3.º ciclo é o ciclo de ensino que apresenta a taxa de sucesso mais baixa (86,5%);
- No Secundário, médias de 13.8 valores no 10º ano, 13.5 valores no 11º ano e de 15.2 valores no 12º ano;
- No Secundário predomina a classificação 14-17 valores (43%);
- Em nosso entender, é importante que cada turma e cada disciplina faça uma análise e reflexão sobre estes resultados, identifique as debilidades e defina estratégias de melhoria com o propósito de se conseguir elevar as classificações e ter mais alunos com melhores médias ao longo de todo o percurso escolar.

O Coordenador,